

DEMANDEURS D'EMPLOI INSCRITS À PÔLE EMPLOI DANS LE VAL-DE-MARNE EN DÉCEMBRE 2015

Fin décembre 2015, dans le Val-de-Marne, le nombre de demandeurs d'emploi tenus de rechercher un emploi et sans activité (catégorie A) s'établit à 76 950. Ce nombre augmente de 1,0 % sur un mois (soit +740 personnes), de 1,4 % sur trois mois et de 4,1 % sur un an.

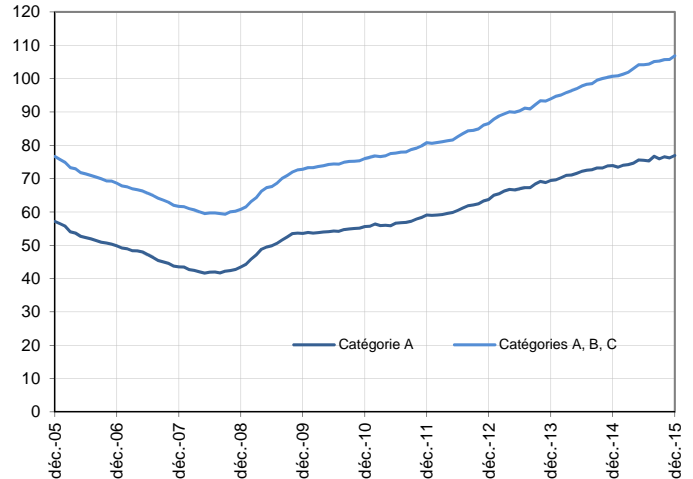
En Île-de-France, ce nombre augmente de 0,4 % sur un mois, de 1,1 % sur trois mois et de 3,0 % sur un an.

Dans le Val-de-Marne, le nombre de demandeurs d'emploi tenus de rechercher un emploi, ayant ou non exercé une activité dans le mois (catégories A, B, C) s'établit à 106 850 fin décembre 2015. Ce nombre augmente de 1,0 % sur un mois (soit +1 100 personnes), de 1,5 % sur trois mois et de 6,1 % sur un an.

En Île-de-France, ce nombre augmente de 0,8 % sur un mois, de 1,3 % sur trois mois et de 5,0 % sur un an.

Demandeurs d'emploi en catégories A et A, B, C dans le Val-de-Marne

En milliers, données CVS-CJO



Source : Pôle emploi-Dares, STMT, traitements DR Pôle emploi-Direccte Île-de-France.

Demandeurs d'emploi par catégorie

Données CVS-CJO

	Effectif			Évolution (en %) sur		
	Décembre 2014	Novembre 2015	Décembre 2015	un mois	trois mois	un an
Val-de-Marne						
Inscrits tenus de rechercher un emploi, sans emploi (catégorie A)	73 900	76 210	76 950	1,0	1,4	4,1
Inscrits tenus de rechercher un emploi, en activité réduite (catégories B, C)	26 800	29 540	29 900	1,2	1,9	11,6
Ensemble des inscrits tenus de rechercher un emploi (catégories A, B, C)	100 700	105 750	106 850	1,0	1,5	6,1
Inscrits non tenus de rechercher un emploi, sans emploi (catégorie D)	4 160	4 040	3 910	-3,2	-2,7	-6,0
Inscrits non tenus de rechercher un emploi, en emploi (catégorie E)	5 580	6 260	6 380	1,9	6,5	14,3
Ensemble des inscrits (catégories A, B, C, D, E)	110 440	116 050	117 140	0,9	1,6	6,1
Île-de-France						
Inscrits tenus de rechercher un emploi, sans emploi (catégorie A)	661 080	677 980	680 680	0,4	1,1	3,0
Inscrits tenus de rechercher un emploi, en activité réduite (catégories B, C)	261 330	283 120	287 760	1,6	1,7	10,1
Ensemble des inscrits tenus de rechercher un emploi (catégories A, B, C)	922 410	961 100	968 440	0,8	1,3	5,0
Inscrits non tenus de rechercher un emploi, sans emploi (catégorie D)	36 920	36 380	35 540	-2,3	-5,3	-3,7
Inscrits non tenus de rechercher un emploi, en emploi (catégorie E)	53 000	57 710	58 470	1,3	3,2	10,3
Ensemble des inscrits (catégories A, B, C, D, E)	1 012 330	1 055 190	1 062 450	0,7	1,1	5,0

Source : Pôle emploi-Dares, STMT, traitements DR Pôle emploi-Direccte Île-de-France.

Les données publiées concernent les demandeurs d'emploi inscrits à Pôle emploi. La notion de demandeurs d'emploi est différente de celle de chômeurs au sens du Bureau international du travail (BIT). Au-delà des évolutions du marché du travail, différents facteurs peuvent davantage affecter les données relatives aux demandeurs d'emploi : modifications des règles d'indemnisation ou d'accompagnement des demandeurs d'emploi, changements de procédure, incidents. Un [document](#) présente les principaux changements de procédure et incidents ayant affecté les statistiques de demandeurs d'emploi.

L'ensemble des définitions et concepts figurent dans la [documentation méthodologique](#) en ligne.

Les évolutions mensuelles des séries corrigées des variations saisonnières (CVS) peuvent différer de la tendance de moyen terme des séries ; les évolutions sur trois mois sont à privilégier pour obtenir une information sur la tendance de moyen terme. Une [documentation](#) fournit des éléments d'aide à l'interprétation des séries mensuelles sur les demandeurs d'emploi.

Demandeurs d'emploi en catégorie A par sexe et âge

Données CVS-CJO

	Effectif			Évolution (en %) sur		
	Décembre 2014	Novembre 2015	Décembre 2015	un mois	trois mois	un an
Hommes	39 010	40 400	40 560	0,4	1,0	4,0
Femmes	34 890	35 810	36 390	1,6	1,8	4,3
Moins de 25 ans	8 730	8 430	8 600	2,0	0,5	-1,5
Hommes	4 670	4 620	4 710	1,9	1,9	0,9
Femmes	4 060	3 810	3 890	2,1	-1,3	-4,2
Entre 25 et 49 ans	47 570	48 720	49 060	0,7	1,2	3,1
Hommes	24 540	25 060	25 020	-0,2	0,2	2,0
Femmes	23 030	23 660	24 040	1,6	2,2	4,4
50 ans ou plus	17 600	19 060	19 290	1,2	2,3	9,6
Hommes	9 800	10 720	10 830	1,0	2,4	10,5
Femmes	7 800	8 340	8 460	1,4	2,2	8,5
Val-de-Marne	73 900	76 210	76 950	1,0	1,4	4,1

Source : Pôle emploi-Dares, STMT, traitements DR Pôle emploi-Directe Ile-de-France.

Demandeurs d'emploi en catégories A, B, C par sexe et âge

Données CVS-CJO

	Effectif			Évolution (en %) sur		
	Décembre 2014	Novembre 2015	Décembre 2015	un mois	trois mois	un an
Hommes	52 060	54 740	55 150	0,7	1,3	5,9
Femmes	48 640	51 010	51 700	1,4	1,7	6,3
Moins de 25 ans	11 010	10 930	11 090	1,5	0,0	0,7
Hommes	5 750	5 770	5 850	1,4	1,0	1,7
Femmes	5 260	5 160	5 240	1,6	-1,1	-0,4
Entre 25 et 49 ans	66 310	69 310	69 950	0,9	1,5	5,5
Hommes	33 770	35 220	35 380	0,5	1,0	4,8
Femmes	32 540	34 090	34 570	1,4	2,1	6,2
50 ans ou plus	23 380	25 510	25 810	1,2	2,1	10,4
Hommes	12 540	13 750	13 920	1,2	2,2	11,0
Femmes	10 840	11 760	11 890	1,1	2,1	9,7
Val-de-Marne	100 700	105 750	106 850	1,0	1,5	6,1

Source : Pôle emploi-Dares, STMT, traitements DR Pôle emploi-Directe Ile-de-France.

Ancienneté en catégories A, B, C des demandeurs d'emploi

Données CVS-CJO

	Effectif			Évolution (en % et point) sur		
	Décembre 2014	Novembre 2015	Décembre 2015	un mois	trois mois	un an
Val-de-Marne						
Inscrits depuis moins de 1 an	58 620	60 820	61 420	1,0	1,9	4,8
Inscrits depuis 1 an ou plus	42 080	44 930	45 430	1,1	1,0	8,0
Part des demandeurs d'emploi inscrits depuis 1 an ou plus (en %)	41,8	42,5	42,5	+0,0 pt	-0,2 pt	+0,7 pt
Île-de-France						
Demandeurs d'emploi inscrits depuis 1 an ou plus en catégories A, B, C	395 240	419 690	423 480	0,9	1,3	7,1
Part des demandeurs d'emploi inscrits depuis 1 an ou plus (en %)	42,8	43,7	43,7	+0,1 pt	+0,0 pt	+0,9 pt

Source : Pôle emploi-Dares, STMT, traitements DR Pôle emploi-Directe Ile-de-France.

Entrées et sorties de catégories A, B, C

Données CVS-CJO

	Nombre moyen	Évolution	Évolution
	octobre 2015 - décembre 2015	trimestrielle (en %) (a)	annuelle (en %) (b)
Val-de-Marne			
Entrées	11 033	3,2	6,3
Sorties	10 467	-0,7	4,3
Île-de-France			
Entrées	96 813	1,8	4,4
Sorties	92 310	-1,7	4,3

Source : Pôle emploi-Dares, STMT, traitements DR Pôle emploi-Directe Ile-de-France.

(a) Évolution de la moyenne d'octobre 2015 à décembre 2015 par rapport à la moyenne de juillet 2015 à septembre 2015.

(b) Évolution de la moyenne d'octobre 2015 à décembre 2015 par rapport à la moyenne de octobre 2014 à décembre 2014.