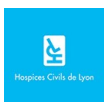
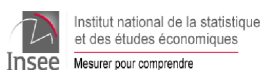


En collaboration avec :

Agence régionale de santé (ARS) Ile-de-France, Médecins libéraux, SAMU Centre 15, SOS Médecins, médecins urgentistes, réanimateurs, laboratoires hospitaliers de biologie médicale (APHP et hors APHP), laboratoires de biologie médicale de ville, Sociétés savantes d'infectiologie, de réanimation et de médecine d'urgence



Indicateurs clés

Accroissement de la circulation virale dans la population et augmentation de la pression COVID-19 sur la prise en charge hospitalière

► Estimation du nombre de cas confirmés (du 13/05 au 25/10/2020)

280 238 cas positifs* au SARS-CoV-2

* Donnée non consolidée

► Taux de positivité et Taux d'incidence (SI-DEP)

	S41-2020 (05 au 11/10)	S42-2020 (12 au 18/10)	S43-2020* (19 au 25/10)	Tendance en S43
Nombre de cas positifs	37 657	43 591	53 421	↗
Taux de positivité	17,1 %	16,7 %	20,5 %	↗
Taux d'incidence standardisé (tous âges)	304,1	351,7	431,7	↗
Taux d'incidence (≥ 65ans)	160,3	216,7	304,6	↗↗

► Recours aux soins

	S41-2020	S42-2020	S43-2020	Tendance en S43
Activité SOS Médecins pour suspicion de COVID-19	12,1 %	13,4 %	14,7 %	↗
Activité aux urgences pour suspicion de COVID-19 Oscour®	4,3 %	5,5 %	7,5 %	↗

Chez les adultes, la suspicion de COVID-19 constitue le 1^{er} diagnostic le plus fréquent à SOS Médecins et le 2^{ème} diagnostic le plus fréquent aux urgences hospitalières.

► Surveillance dans les EMS

920 cas confirmés de COVID-19 parmi les résidents signalés en S43 (vs 387 en S42) et **523** parmi le personnel. Cette forte hausse est probablement liée aux campagnes de dépistage mises en place dès l'apparition d'un cas.

19 décès recensés parmi les résidents en établissement pour personnes âgées en S43

► Nombre de reproduction : R-effectif **1,17** Intervalle de confiance [1,16-1,18] Estimé à partir de la base SI-DEP

► Activité de contact tracing en S43 : **37 977** cas et **87 900** sujets contacts Pris en charge par les équipes de l'Assurance maladie

Surveillance virologique (source SI-DEP)

Tableau 1. Taux de tests réalisés pour le SARS-CoV-2, taux de positivité et taux d'incidence standardisé par semaine, Île-de-France, (source SI-DEP au 28/10/2020). La semaine 42 correspond à la période du 12 au 18 octobre et la semaine 43 celle du 19 au 25 octobre.

Département	Taux d'incidence standardisé pour 100 000 habitants		Taux de tests pour 100 000 habitants		Taux de Positivité (%)	
	S42	S43	S42	S43	S42	S43
Paris	396,1	493,5	2 897	2 916	14,6	18,1
Seine-et-Marne	252,1	277,4	1 529	1 330	16,1	20,5
Yvelines	303,1	409,8	1 817	1 914	16,2	20,8
Essonne	312,9	384,4	1 848	1 793	16,7	21,2
Hauts-de-Seine	394,0	491,8	2 518	2 577	15,8	19,3
Seine-Saint-Denis	347,3	419,2	1 737	1 798	20,1	23,2
Val-de-Marne	380,5	441,8	2 222	2 144	17,3	20,8
Val-d'Oise	398,9	497,3	2 063	2 066	19,3	23,9
Île-de-France	351,7	431,7	2129	2122	16,7	20,5

La surveillance virologique du SARS-CoV-2 s'appuie sur le système SI-DEP (système d'information de dépistage). Ce dispositif vise au suivi exhaustif de l'ensemble des personnes testées dans les laboratoires de ville et hospitaliers de France. Actuellement, les données transmises concernent les tests RT-PCR réalisés.

Le taux d'incidence régional continue à augmenter entre S42 et S43. Il se situe à 432 cas pour 100 000 habitants en semaine 43 (352 en S42) (Tableau 1 et Figure 1). La même tendance à la hausse est observée dans chaque département francilien, sauf en Seine-et-Marne où l'augmentation est moins importante. Le taux d'incidence dépasse 250 cas pour 100 000 habitants dans tous les départements. Cette augmentation ne s'explique plus par une augmentation importante du taux de tests, qui stagne entre S42 et S43.

Les taux de positivité progressent dans l'ensemble des départements, avec des valeurs plus élevées en Seine-Saint-Denis (23,2 %) et dans le Val-d'Oise (23,9 %), départements où les taux de positivité étaient déjà les plus élevés en semaines 41 et 42. L'augmentation du taux de positivité, indépendante de l'intensité de tests, est comparable dans l'ensemble des départements (Figure 2).

Le taux de positivité parmi les symptomatiques est de 41,9 %, en hausse par rapport aux semaines précédentes (33,7 % en S42, 33,2 % en S41, 28,0 % en S40) et de 12,0 % pour les asymptomatiques (10,0 % en S42, 10,4 % en S41, 8 % en S40).

Figure 1. Taux d'incidence standardisé des personnes testées pour le SARS-CoV-2 par semaine et par département (source SI-DEP, au 28/10/2020)

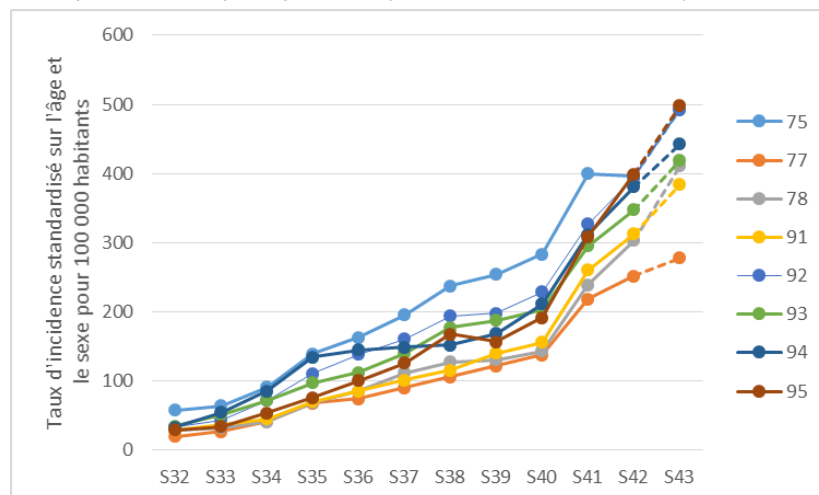
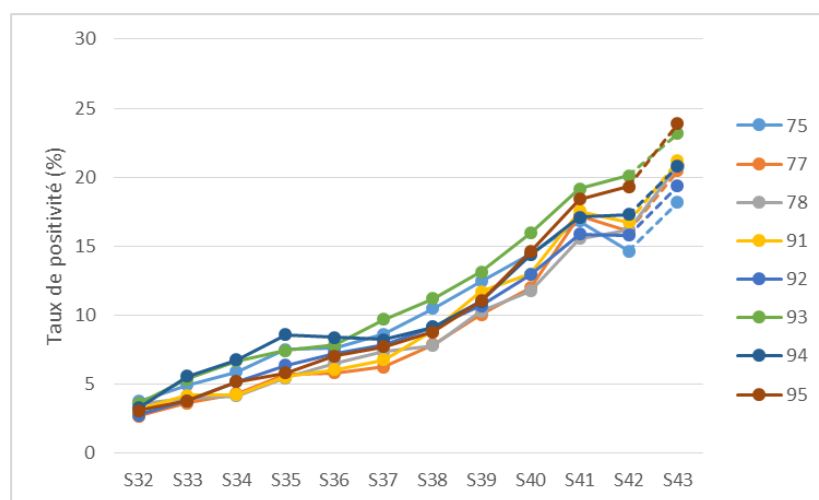


Figure 2. Taux de positivité pour le SARS-CoV-2 par semaine et par département (source SI-DEP, au 28/10/2020)



Les données représentées en pointillés sont susceptibles d'être consolidées ultérieurement suite à des remontées tardives de données dans SI-DEP.

Surveillance à l'hôpital (source Si-VIC)

Le nombre des nouvelles hospitalisations déclarées dans la région s'élève à 2 860 hospitalisations en S43, correspondant à une nette accélération par rapport à S42 avec 46 % d'augmentation. Les 2 semaines précédentes avaient déjà présenté des fortes hausses s'élevant à 20 % puis 27 %. Le taux d'incidence des hospitalisations atteint 23,3 hospitalisations pour 100 000 Franciliens en S43. Ce taux régional reste supérieur au niveau national, qui est de 18,2 en S43.

Les patients en réanimation, soins continus et soins intensifs, sont toujours plus nombreux avec 508 nouvelles admissions déclarées en S43, correspondant à une augmentation de près de 33 % en une semaine. Ici encore l'accélération se poursuit : la semaine précédente ayant déjà présenté un accroissement de 30 %. Cette évolution rapide se retrouve au niveau national avec une augmentation des admissions de patients en réanimation, soins continus et soins intensifs de 35 % en S43.

Le nombre de nouveaux décès à l'hôpital augmente de 50 % avec 267 nouveaux décès en S43. Les 2 semaines précédentes étaient déjà en hausse de 20 % puis de 40 %.

Figure 3. Déclarations des nouvelles hospitalisations (par date de déclaration) dont en réanimation et des décès à l'hôpital région IdF

L'évolution hebdomadaire des indicateurs hospitaliers (fig.3) laisse apparaître une dynamique de hausse généralisée :

- La courbe des hospitalisations reprend une allure exponentielle.
- Les services de soins critiques seront probablement amenés à être davantage sollicités tant que les hospitalisations progresseront.
- La courbe de la mortalité suit la même tendance que les autres indicateurs hospitaliers.

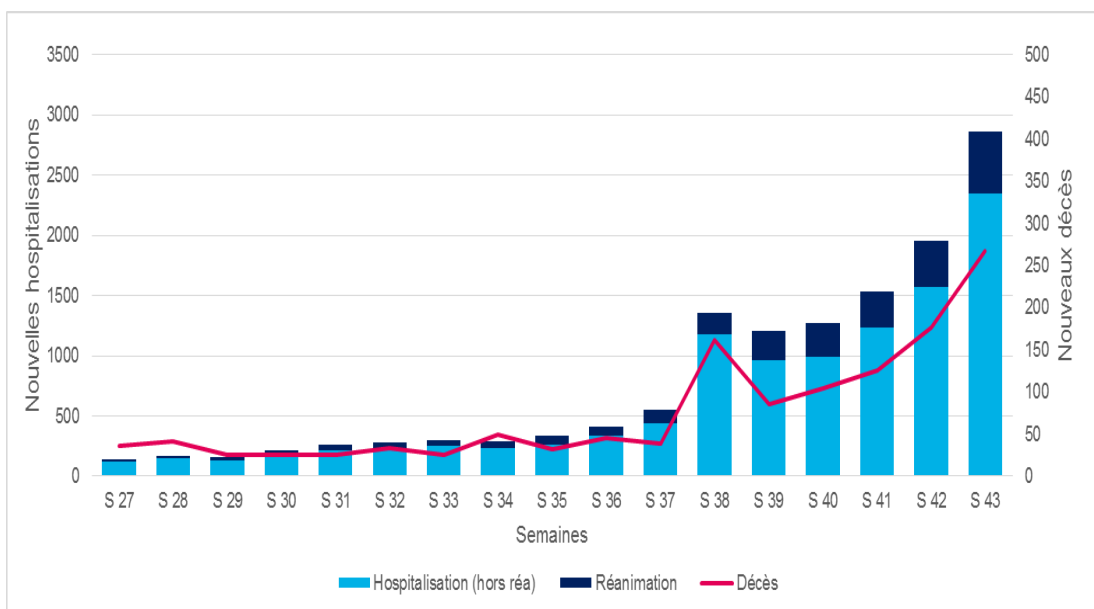
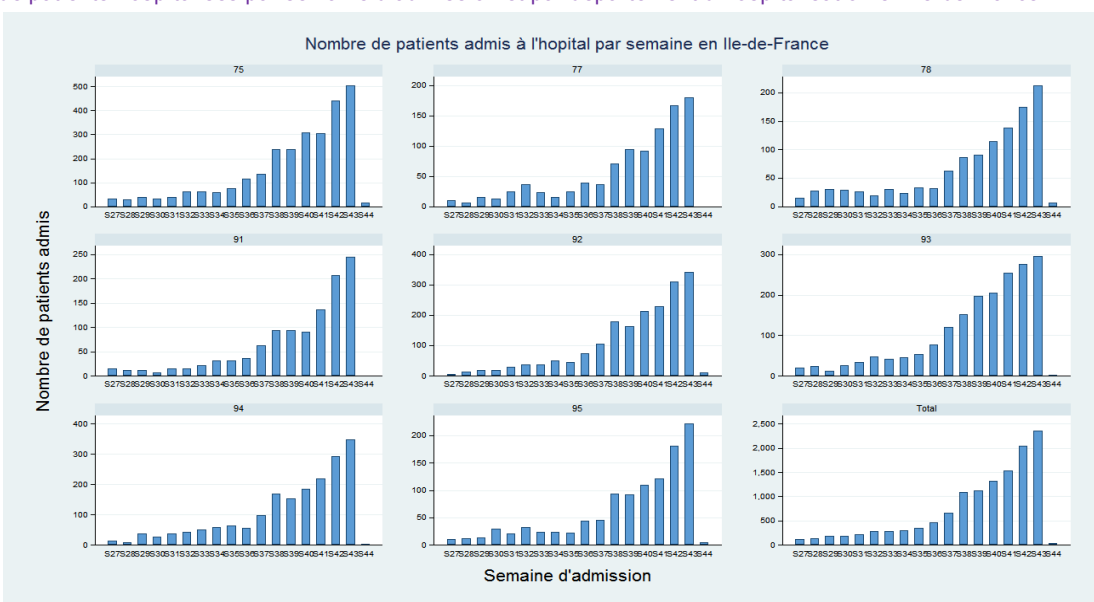


Figure 4. Nombre de patients hospitalisés par semaine d'admission et par département d'hospitalisation en Ile-de-France

L'ensemble des départements de la région Île-de-France font face à des niveaux de sollicitation en croissance continue, tant sur les nouvelles hospitalisations (fig.4) que dans les services de soins critiques. Les départements du Val-de-Marne, des Hauts-de-Seine et de Paris présentent les taux d'hospitalisation les plus élevés de la région, dépassant les 21 admissions pour 100 000 habitants.

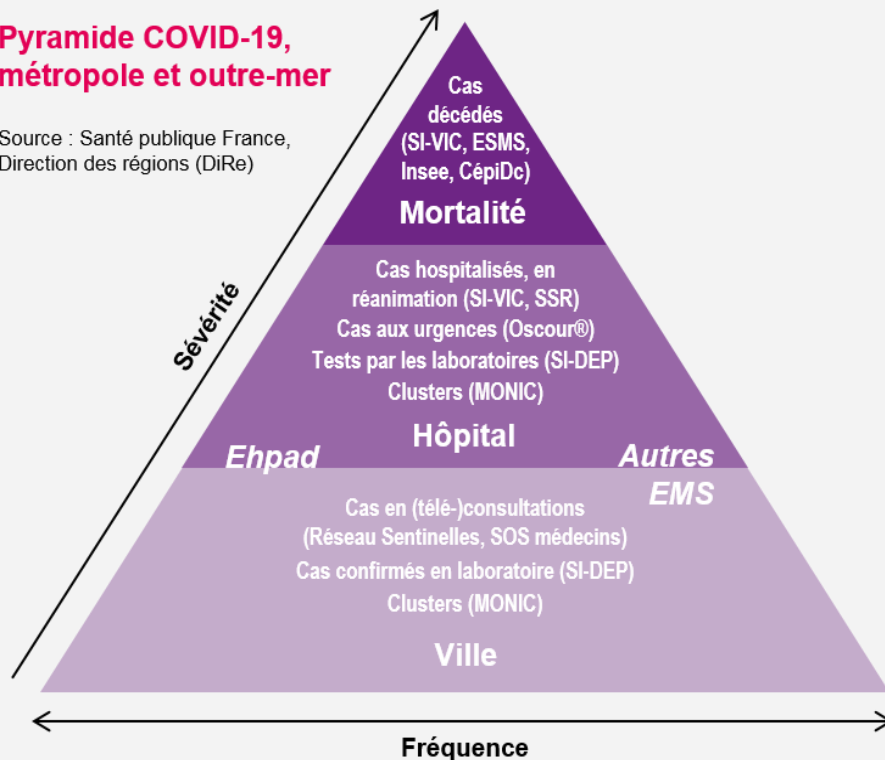


Mission de Santé publique France

Surveiller, comprendre la dynamique de l'épidémie, anticiper les scénarii, mettre en place des actions pour prévenir et limiter la transmission du virus, mobiliser la réserve sanitaire. En région, coordonner la surveillance, investiguer, analyser les données, apporter l'expertise à l'ARS pour l'aide à la décision.

Pyramide COVID-19, métropole et outre-mer

Source : Santé publique France, Direction des régions (DiRe)



CépiDc-Inserm : Centre d'épidémiologie sur les causes médicales de décès ; Ehpad : Etablissement d'hébergement pour personnes âgées dépendantes ; EMS : Etablissement médico-social ; ESMS : Etablissement social et médico-social ; Insee : Institut national de la statistique et des études économiques ; MONIC : Système d'information de monitoring des clusters ; Oscour® : Organisation de la surveillance coordonnée des urgences ; SI-DEP : Système d'informations de dépistage ; SI-VIC : Système d'information des victimes ; SSR : Services sentinelles de réanimation/soins intensifs

Rédacteur en chef

Dr Anne LAPORTE

Equipe de rédaction

Santé publique France Ile-de-France

Clémentine CALBA
Camille DAVISSE
Anne ETCHEVERS
Céline FRANCOIS
Florence KERMAREC
Sarah MAHDJOUR
Gabriela MODENESI
Annie-Claude PATY
Yassoung SILUE
Jeanne TAMARELLE
Aurélien ZHU-SOUBISE
Carole LECHAUVE
Luisa FLORES

Direction des régions (DiRe)

En collaboration à Santé publique France avec la Direction des maladies infectieuses (DMI), la Direction appui, traitements et analyse de données (Data)

Contact presse

presse@santepubliquefrance.fr

Diffusion Santé publique France

12 rue du Val d'Osne
94415 Saint-Maurice Cedex

www.santepubliquefrance.fr

Date de publication

29 octobre 2020

Numéro vert 0 800 130 000

7j/7 24h/24 (appel gratuit)

Sites associés :

- ▶ [SurSaUD@](#)
- ▶ [OSCOUR@](#)
- ▶ [SOS Médecins](#)
- ▶ [Réseau Sentinelles](#)
- ▶ [SI-VIC](#)
- ▶ [CépiDC](#)



INFORMATION CORONAVIRUS COVID-19

QUE FAIRE DÈS LES PREMIERS SIGNES ?

Si vous avez de la fièvre, de la toux, mal à la gorge, le nez qui coule ou une perte du goût et de l'odorat :

- Consultez rapidement votre médecin pour qu'il décide si vous devez être testé
- En attendant les résultats, restez chez vous et évitez tout contact

GOUVERNEMENT.FR/INFO-CORONAVIRUS 0 800 130 000 (appel gratuit)

INFORMATION CORONAVIRUS COVID-19

PROTÉGEONS-NOUS LES UNS LES AUTRES

- Se laver régulièrement les mains ou utiliser une solution hydro-alcoolique
- Tousser ou éternuer dans son coude ou dans un mouchoir
- Se moucher dans un mouchoir à usage unique puis le jeter
- Éviter de se toucher le visage
- Respecter une distance d'au moins un mètre avec les autres
- Saluer sans serrer la main et arrêter les embrassades
- Porter un masque quand la distance d'un mètre ne peut pas être respectée et dans tous les lieux où cela est obligatoire

GOUVERNEMENT.FR/INFO-CORONAVIRUS 0 800 130 000 (appel gratuit)